

Autenticazione con CNS e similari

Configurazione e utilizzo con lo Sportello Unico Digitale.

La **Carta Nazionale dei Servizi** (CNS) è lo strumento attraverso il quale i cittadini vengono riconosciuti in rete in modo certo, al fine di usufruire dei servizi on-line erogati dalle Pubbliche Amministrazioni (PA).

Altri tipi di carte denominate **Carta Regionale dei Servizi** (CRS) e **Tessera Sanitaria CNS** (TS-CNS) sono equivalenti, dal punto di vista tecnico e normativo, alla CNS e possono quindi essere utilizzate per gli stessi scopi.

Tali carte possono essere emesse solo dalle PA (solitamente dalle Regioni, ma può trattarsi anche di Comuni o altri enti pubblici).

E' uno strumento previsto dalla normativa vigente, ovvero dal CAD (**Codice dell'Amministrazione Digitale**, D.Lgs. 30 dicembre 2010 n. 235), art. 64 c. 2-novies che dice:

"L'accesso di cui al comma 2-quater può avvenire anche con la carta di identità elettronica e la carta nazionale dei servizi."

Per potersi autenticare (identificare) sullo Sportello Unico Digitale o su altri siti che supportano questo tipo di autenticazione (per esempio <http://www.impresainungiorno.gov.it/>), è necessario disporre di un dispositivo di tipo **Smart Card** o **Chiavetta USB**, rilasciato da un Ente certificatore accreditato a livello nazionale, contenente l'apposito **certificato di autenticazione CNS**. Solitamente lo stesso dispositivo è anche abilitato alla funzione di firma digitale e per questo contiene al suo interno **due certificati**, uno da utilizzarsi per la firma e l'altro per l'autenticazione. Se il dispositivo è abilitato alla funzione di autenticazione (CNS), dovrebbe riportare all'esterno la dicitura "**Carta Nazionale dei Servizi**". Sul sito **Agenzia per l'Italia Digitale (AgID)** è disponibile l'elenco pubblico dei certificatori che emettono certificati CNS (<http://www.agid.gov.it/agenda-digitale/infrastrutture-architetture/carta-nazionale-servizi>) e certificati di firma digitale (<http://www.agid.gov.it/agenda-digitale/infrastrutture-architetture/firme-elettroniche/certificatori-accreditati>).

Per attivare la TS-CNS è necessario recarsi presso uno degli sportelli abilitati presenti nella regione di appartenenza, portando con se la tessera ed un documento di identità valido, al termine dell'attivazione della carta verranno rilasciati i codici di accesso PIN e PUK ed il codice di identificazione CIP (opzionale). La TS-CNS necessita di apposito lettore di smart card e del relativo software di gestione.

Per maggiori informazioni consultare il sito <https://sistemats1.sanita.finanze.it/portale/tessera-sanitaria>.

Ogni Ente Certificatore è libero di realizzare software, dispositivi e manualistica secondo le proprie esigenze. Pertanto, per qualsiasi problema di configurazione della postazione e di utilizzo del kit di firma o di autenticazione CNS/CRS/TS-CNS, si deve fare riferimento alla manualistica disponibile sul sito dell'Ente Certificatore che ha rilasciato il dispositivo o contattare direttamente l'Ente.

Quella che segue, quindi, è una breve guida alla configurazione ed utilizzo di alcune CNS/CRS/TS-CNS per l'autenticazione sui siti Web delle PA (per esempio lo Sportello Unico Digitale).

Per qualsiasi ulteriore informazione, per la risoluzione di eventuali malfunzionamenti e per reperire il software necessario (driver), si rimanda, come già detto, ai siti degli Enti certificatori.

A titolo di esempio, se ne riportano alcuni:

- InfoCert (per Smart card o Business Key): <http://www.firma.infocert.it>
in particolare:
 - [Accesso ai siti delle Pubbliche Amministrazioni con il certificato di autenticazione CNS](#)
 - [Configurare il browser](#)
- InfoCamere (Aruba Key): <https://www.card.infocamere.it/infocard/pub/>
in particolare
 - [Guide all'uso \(Installazione\)](#)
 - [Servizi per gli utenti \(Assistenza\)](#)

Installazione e configurazione dei dispositivi CNS.

Per potersi autenticare sullo Sportello Unico Digitale è necessario, quindi, disporre di:

- certificato di autenticazione digitale personale (CNS);
- lettore di smart card correttamente installato e funzionante o chiavetta USB;
- driver del dispositivo forniti insieme alla carta da parte dell'Ente Certificatore.

Se si è in possesso dei precedenti requisiti è possibile procedere con l'installazione.

- Collegare il lettore al PC ed inserire la smart card nel lettore (di solito una **spia verde** segnala la corretta lettura della carta), oppure inserire la chiavetta USB in una porta USB libera.
- Il sistema dovrebbe riconoscere il lettore inserito e, se è il primo utilizzo, ricercare ed installare il software necessario.

Nel caso di **Smart Card**, è necessario disporre degli appositi driver forniti con il dispositivo o scaricarli dal sito dell'Ente certificatore ed installarli.

Nel caso di **chiavetta USB**, dovrebbe essere disponibile nel sistema una nuova memoria di massa (da "Risorse del computer") e dovrebbe essere visualizzato automaticamente il menù iniziale del dispositivo (in caso contrario, dalle "Risorse del computer", individuare l'unità relativa al dispositivo ed eseguire il programma "autorun").

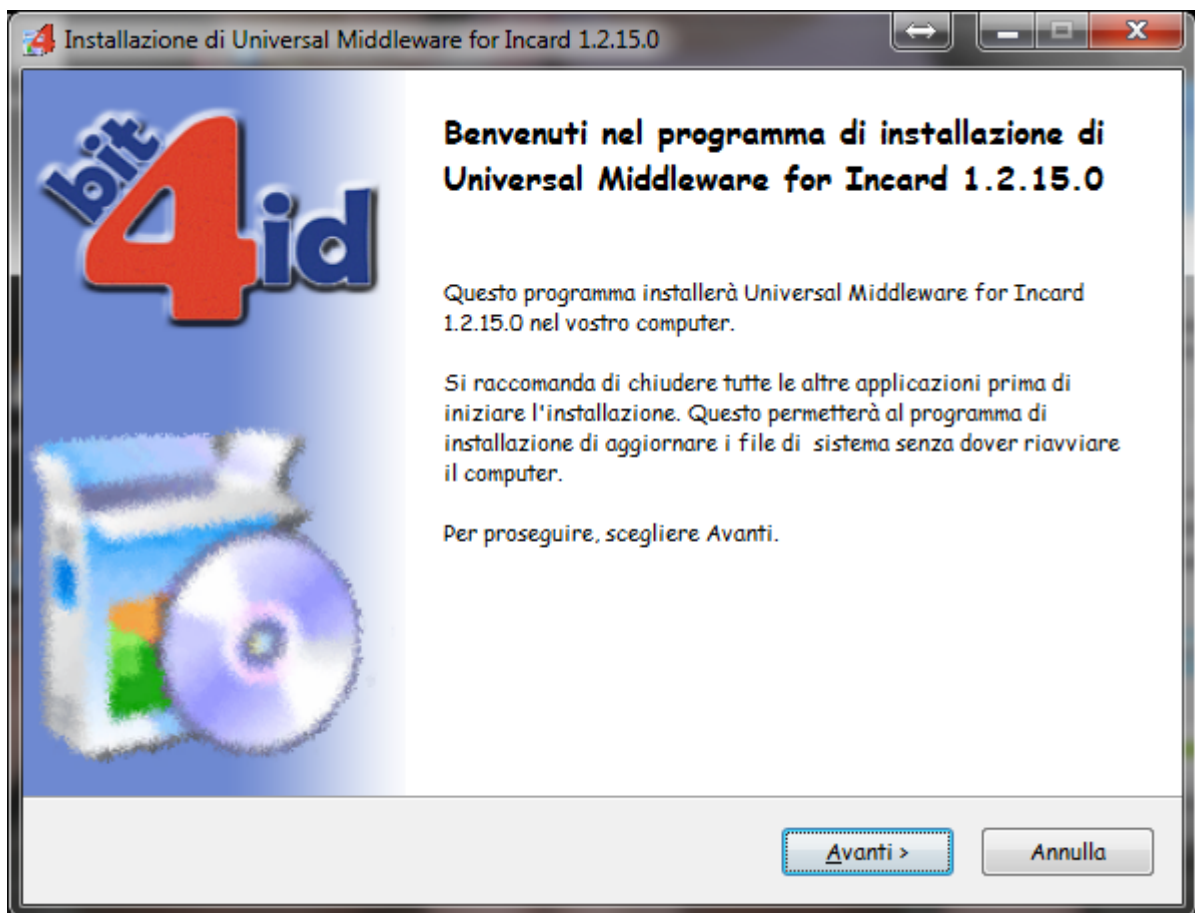
- Per la Business Key InfoCert selezionare, dal menù "Impostazioni" la voce "Utilizza la BUSINESS KEY con le applicazioni del tuo PC".



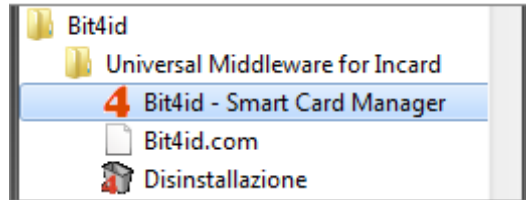
- Per l'Aruba Key selezionare, la voce "Utilità" quindi "Import Certificato".



- In entrambi i casi, dopo l'eventuale installazione dei driver necessari, viene attivata l'installazione indispensabile del software **Bit4id** (Universal Middleware) che deve essere eseguita fino al termine.



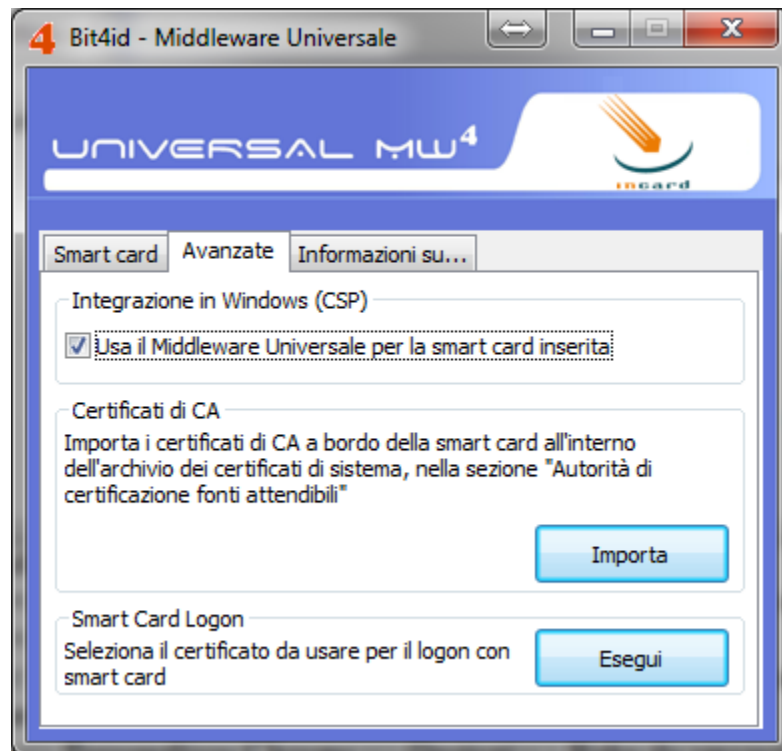
- Verificare se il dispositivo, a questo punto, viene letto correttamente dal sistema, cliccando dal menù "*Tutti i programmi \ Bit4id \ Universal Middleware for Incard*", la voce "*Bit4id - Smart Card Manager*".



Nella finestra che compare a video verificare che siano visualizzati i dati relativi al dispositivo CNS inserito e non la dicitura "*Nessun lettore di smartcard rilevato*".



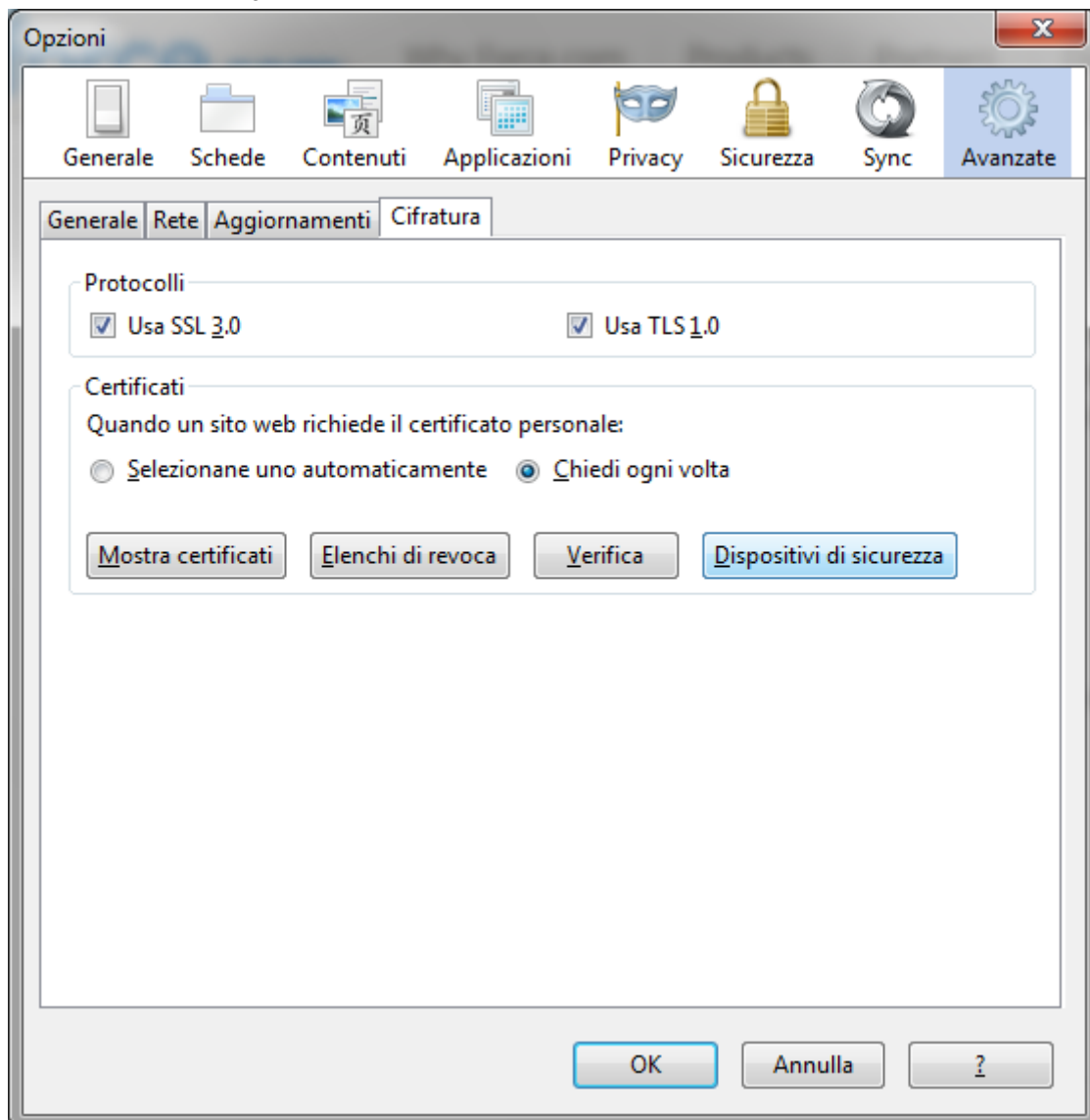
Inoltre, verificare che sia selezionata la voce "*Usa il Middleware Universale per la smart card inserita*" nella scheda "*Avanzate*".



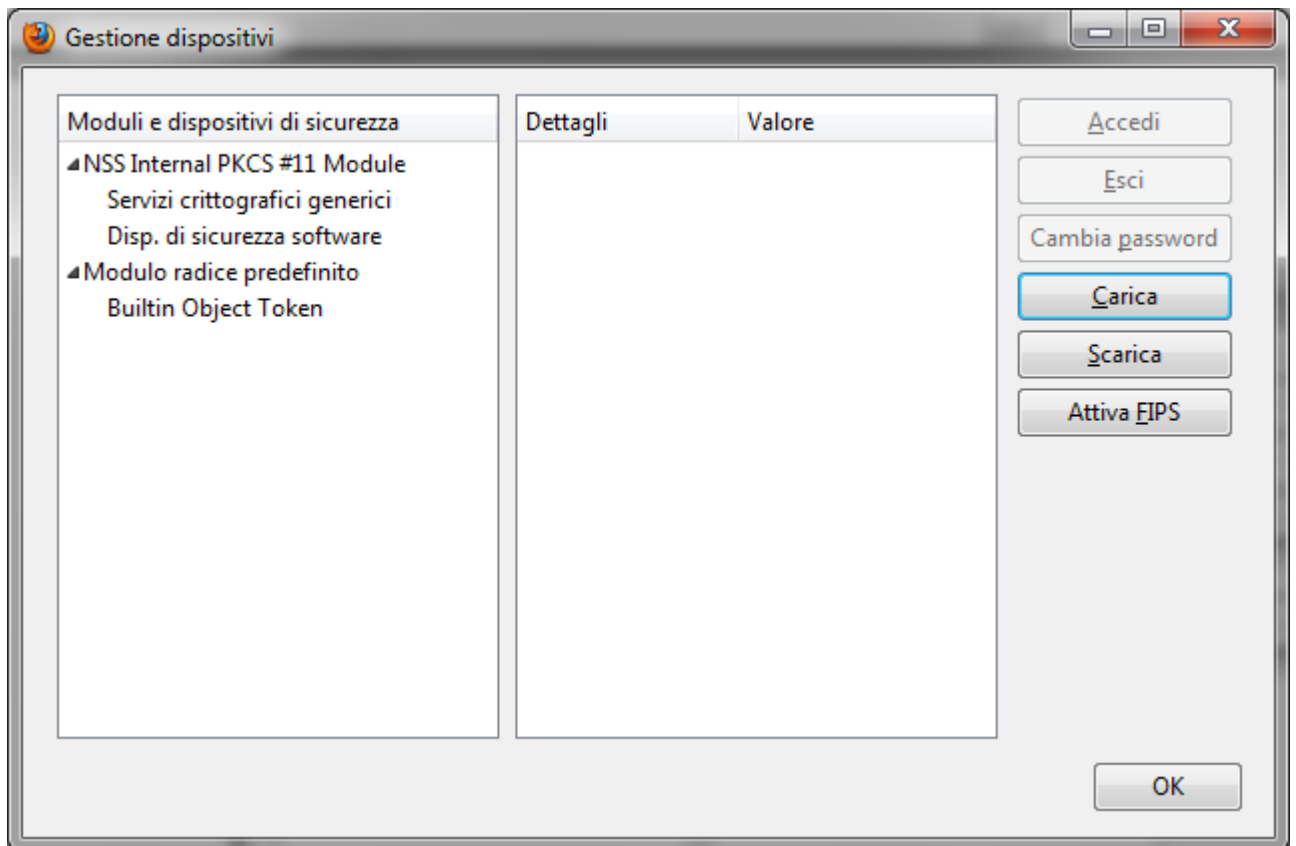
Configurazione specifica per il browser Mozilla Firefox.

Solo se si utilizza il browser **Mozilla Firefox**, è ancora necessario procedere alla seguente configurazione specifica.

- Dal menù "*Strumenti \ Opzioni*" del browser, selezionare l'icona "*Avanzate*" e quindi la scheda "*Cifratura*".

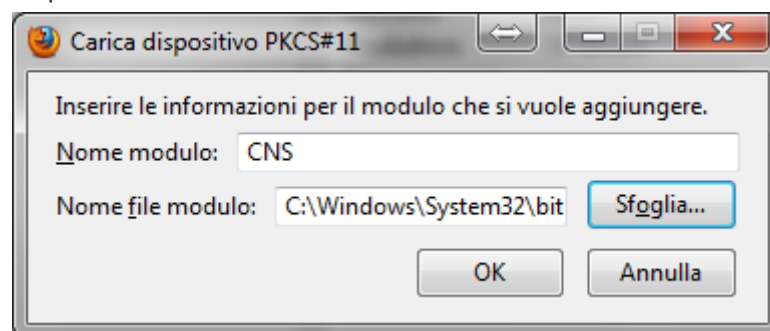


- Cliccare su "Dispositivi di sicurezza".



- Cliccare su "Carica", assegnare un nome modulo a piacere (es. CNS) quindi cliccare su sfoglia e selezionare il file "*bit4ipki.dll*" oppure "*bit4opki.dll*" dalla cartella "*C:\Windows\System32*" (solo uno dei due è presente, a seconda del dispositivo utilizzato).

Al termine dell'operazione cliccare "OK".



Installazione e configurazione dei dispositivi TS-CNS

Per potersi autenticare sullo Sportello Unico Digitale è necessario, quindi, disporre di:

- certificato di autenticazione digitale personale (TS-CNS);
- lettore di smart card correttamente installato e funzionante;
- driver del dispositivo da scaricarsi dal portale nazionale [Sistema Tessara Sanitaria](#) alla sezione [Elenco driver TS-CNS](#), scegliendo in base al software di gestione della propria TS-CNS ed al sistema operativo utilizzato:

Elenco driver TS-CNS



Di seguito viene riportata la lista dei driver delle TS-CNS presenti ad oggi sul territorio nazionale da installare sulla propria postazione di lavoro al fine di poter utilizzare la TS-CNS quale strumento di autenticazione in rete in modalità certa e sicura.

La scelta dell'opportuno pacchetto software è determinata dalla selezione della:

- Tipologia carta in base al soggetto produttore;
- Sigla identificativa del produttore della carta;
- Sistema Operativo del postazione di lavoro sulla quale si intende installare il corrispettivo pacchetto software di gestione della carta.

Si precisa che la Sigla identificativa, che consente l'individuazione a vista della tipologia della carta, è stampigliata sulla medesima nell'angolo in alto sinistra.

TIPOLOGIA CARTA	SIGLA	SISTEMA OPERATIVO	SOFTWARE DI GESTIONE DELLA CARTA
ATOS	Non presente (*) ATOS	WINDOWS 32bit	CardOS_API_Setup32bit.exe
		WINDOWS 64bit	CardOS_API_Setup_x64.exe
		LINUX 32bit	CardOS_API_V5_1_022_Linux2_6_26_glibc2_7_18_pcscl_5_5.tar.gz
		LINUX 64bit	CardOS_API_V5_1_022_AMD64_Linux2_6_26_glibc2_7_18_pcscl_5_5.tar.gz
		MAC OS 10.5	CardOS_API_V5_1_24_MacOSX_10_5.dmg
		MAC OS 10.6	CardOS_API_V5_1_24_MacOSX_10_6.dmg
		MAC OS 10.7+	CardOS_API_V5_1_24_MacOSX_10_7.dmg
ACTALIS	AC2013 AC2014	WINDOWS	IDP_6.26.14_Windows.zip
		LINUX 32bit	IDPS.23.01_LINUX32.run.tar
		LINUX 64bit	IDPS.23.01_LINUX64.run.tar
		MAC OS	IDProtect_Client_6.24.00.mpkg.zip
		MAC OS "El Capitan"	IDProtect_MAC_Manager+PinTool_6.37-1.zip
OBERTHUR	OT2015	WINDOWS	bit4id_opki_1.3.3.4.exe
		MAC OS	bit4id_middleware_oberthur-1.3.3.2_signed.pkg.dmg
		MAC OS "El Capitan"	bit4id_middleware_oberthur-1.3.6.5.dmg
		LINUX FEDORA 32bit	libbit4opki-1.3.2-1.i386.rpm
		LINUX FEDORA 64bit	libbit4opki-1.3.2-1.x86_64.rpm
		LINUX DEBIAN/UBUNTU 32bit	libbit4opki-1.366.deb
		LINUX DEBIAN/UBUNTU 64bit	libbit4opki-amd64.deb

(*)Per le carte della Regione Val D'Aosta, in caso di sigla non presente, il driver corretto da scaricare è quello relativo alla tipologia carta ACTALIS

Per maggiori informazioni consultare l'apposita [guida](#) messa a disposizione dal portale nazionale.

Se si è in possesso dei precedenti requisiti è possibile procedere con l'installazione.

- Collegare il lettore al PC ed inserire la smart card nel lettore (di solito una **spia verde** segnala la corretta lettura della carta).
- Il sistema dovrebbe riconoscere il lettore inserito e, se è il primo utilizzo, ricercare ed installare il software necessario.
- Inserire la TS-CNS nel lettore ed eseguire il software di gestione della carta.

Accesso allo Sportello Unico Digitale.

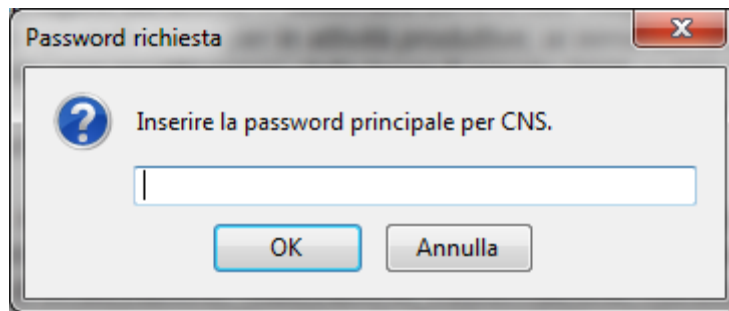
Prima di accedere allo Sportello Unico Digitale, dopo aver eseguito le precedenti operazioni, assicurarsi di avere il dispositivo CNS/CRS/TS-CNS inserito e successivamente di aver chiuso e riaperto il browser utilizzato (l'esempio si riferisce al portale SUAP, ma la procedura di autenticazione è valida per tutti i portali dello Sportello Unico Digitale).

The screenshot shows the top navigation bar of the Sportello Unico Digitale website. On the left, there is a dark blue bar with the text "Regione Piemonte" and a white "ACCEDI" button with a user icon. Below this, there is a "MENU" icon, a map of Italy, and the text "Sportello Unico Digitale" and "Test Piemonte". On the right, there is a search bar with the text "Cerca..." and a magnifying glass icon. Below the navigation bar, there is a dark blue bar with the text "Sportello Unico Digitale". The main content area features the title "Sportello Unico Digitale" and the subtitle "Un unico sportello per cittadini, professionisti e imprese". Below this, there is a paragraph of text: "Lo Sportello Unico Digitale è uno strumento pensato per rendere più semplici e veloci le relazioni tra le imprese, i professionisti, i cittadini e la pubblica amministrazione, attraverso la presentazione telematica delle istanze. Tutti gli utenti hanno ora un unico interlocutore: lo Sportello Unico Digitale del Comune. Un solo punto di accesso per qualsiasi procedimento amministrativo, dalle istanze legate alle attività produttive all'edilizia, al territorio, all'ambiente e non solo."

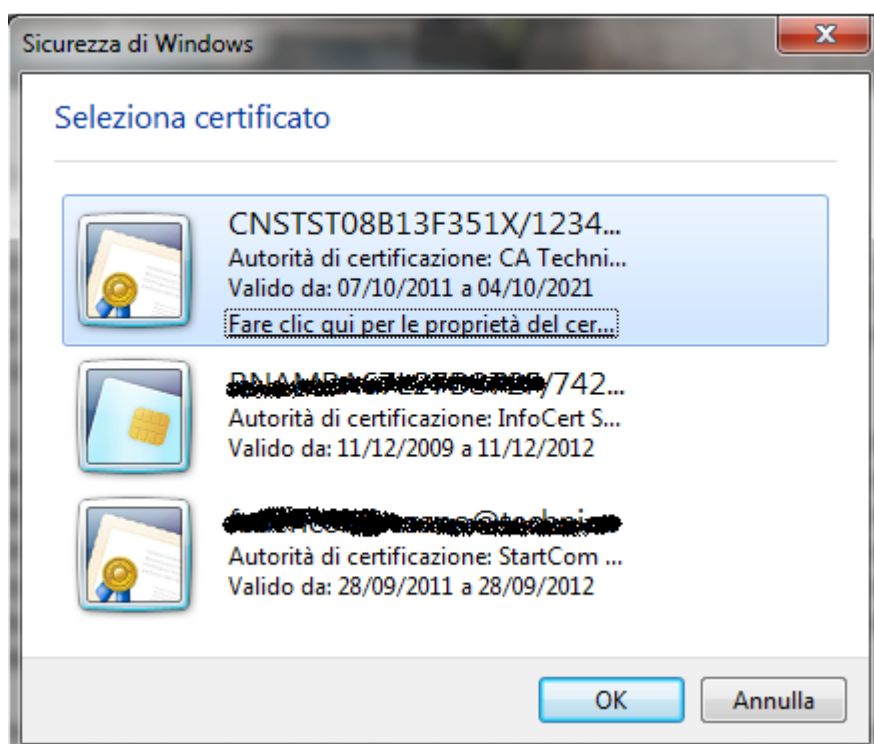
Cliccando sul pulsante "Accedi" in alto a destra, il sistema rimanda ad una pagina in cui è possibile scegliere la modalità di autenticazione.

The screenshot shows the "Accesso ai servizi" page. It features three columns of authentication options. The first column is titled "Accedi con SPID" and has a blue button labeled "Entra con SPID". Below the button, there is a paragraph of text: "SPID è il sistema di accesso che consente di utilizzare, con un'identità digitale unica, i servizi online della Pubblica Amministrazione." Below the text, there are logos for "sp:di" and "AgID Agenzia per l'Italia Digitale". The second column is titled "Accedi con CNS" and has a blue button labeled "Entra con CNS". Below the button, there is a paragraph of text: "È possibile accedere utilizzando la Carta Nazionale dei Servizi (CNS), la Carta Regionale dei Servizi (CRS) e la Tessera Sanitaria (TS-CNS)." The third column is titled "Accedi con CIE" and has a blue button labeled "Entra con CIE". Below the button, there is a paragraph of text: "È possibile accedere utilizzando la Carta di Identità Elettronica (CIE), documento di identificazione emesso dal Ministero dell'Interno." Below the three columns, there is a section titled "Accedi con nome utente" which contains a form with two input fields: "Utente / Cod. Fiscale" with the text "tdadmin" and "Password" with a masked password ".....". Below the form, there is a blue button labeled "ENTRA" and a link "Password dimenticata?". At the bottom of the section, there is a paragraph of text: "L'accesso tramite username e password è riservato ai soli professionisti ed imprese."

Cliccando sul pulsante "Entra con CNS" il sistema deve chiedere il PIN abbinato alla CNS/CRS/TS-CNS, quindi consentire l'accesso autenticato al portale.



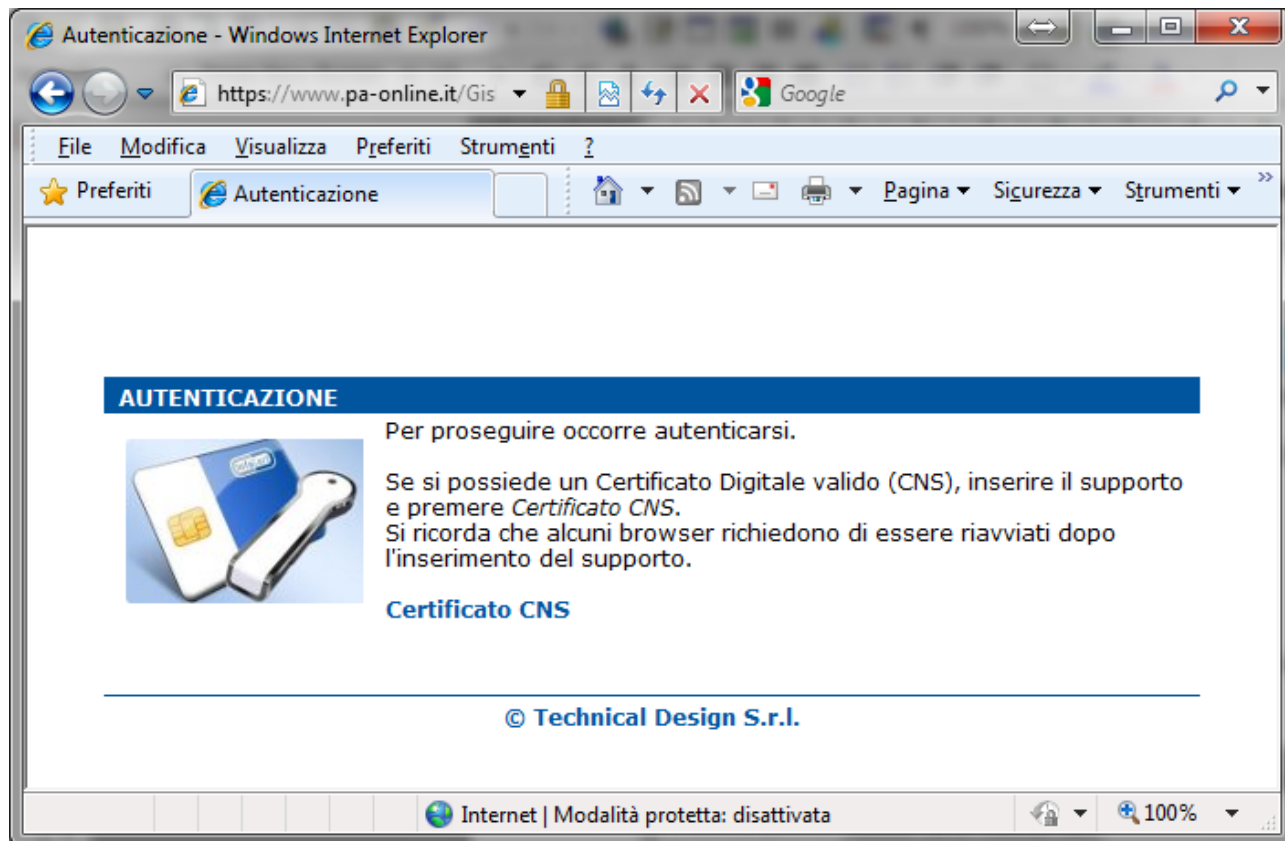
Eventualmente potrebbe comparire a video, prima o dopo la richiesta del PIN a seconda del browser utilizzato, un elenco di certificati. Selezionare quello corrispondente al codice fiscale del titolare della CNS/CRS/TS-CNS.



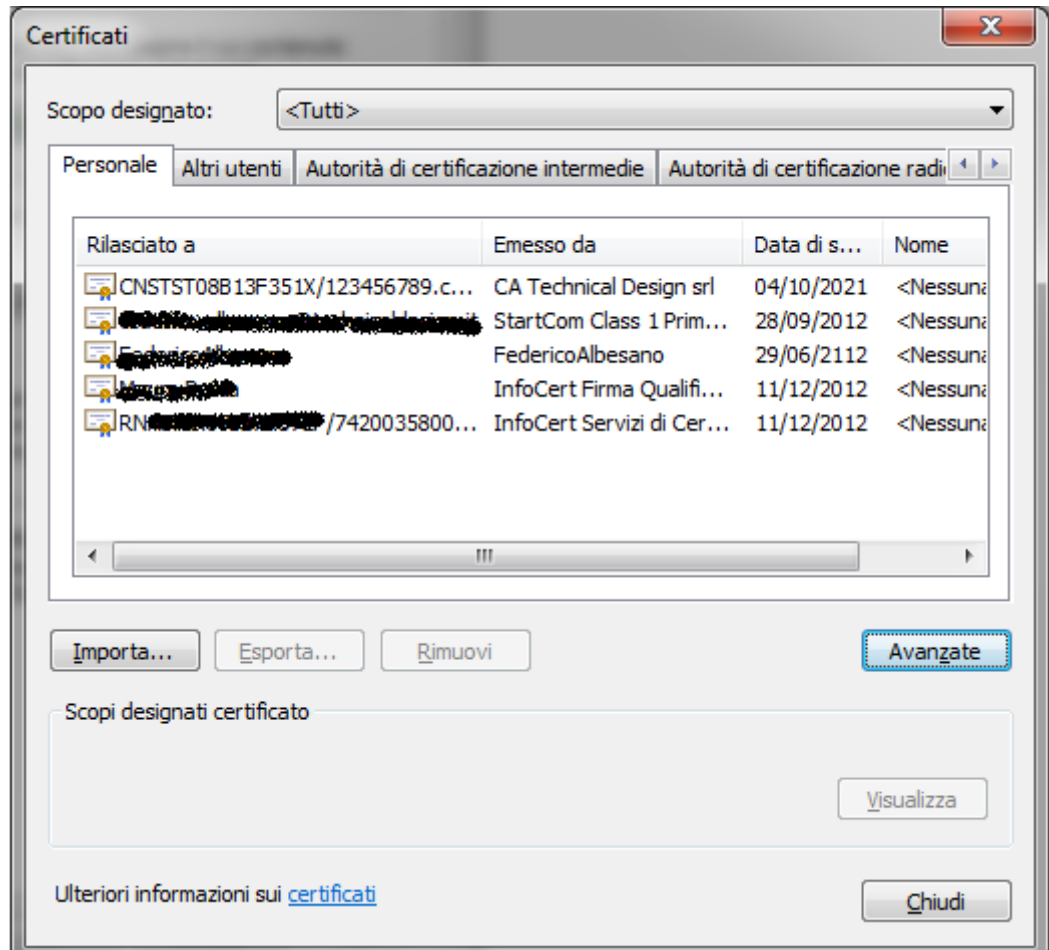
A questo punto l'utente viene riconosciuto dallo Sportello Unico Digitale in base al codice fiscale letto dal certificato CNS/CRS/TS-CNS.

Risoluzione dei problemi.

Se non viene richiesto il PIN o comunque l'accesso autenticato non riesce, viene visualizzata la pagina che richiede l'inserimento del dispositivo CNS/CRS/TS-CNS.



1. Verificare che il browser utilizzato abbia a disposizione il certificato CNS/CRS/TS-CNS presente sul dispositivo:
 - per **Internet Explorer**, dal menù "Strumenti" selezionare "Opzioni Internet", poi, nella scheda "Contenuto" cliccare su "Certificati" e verificare che nella scheda "Personale" sia elencato il certificato con il codice fiscale del titolare della CNS/CRS/TS-CNS;



- per **Google Chrome**, nella barra degli indirizzi (in alto), impostare "chrome://chrome/settings/" quindi, in fondo alla pagina visualizzata, cliccare su "Mostra impostazioni avanzate..." e poi su "Gestisci certificati". Si apre la stessa finestra di cui sopra (come nel caso di Internet Explorer), nella quale è possibile verificare che nella scheda "Personale" sia elencato il certificato con il codice fiscale del titolare della CNS/CRS/TS-CNS;
- per **Mozilla Firefox**, dal menù "Strumenti \ Opzioni", selezionare l'icona "Avanzate", quindi nella scheda "Cifratura", cliccare su "Mostra certificati" e verificare che nella scheda "Certificati personali" sia elencato il certificato con il codice fiscale del titolare della CNS/CRS/TS-CNS.

